



# Kvalitetsindex

Standard, handläggare

Murars Gård

## Rapport 2014-01-10

**Resultat samt jämförelser med samtliga intervjuer under  
2013-01-01 - 2013-12-31**



SKANDINAVISK SJUKVÅRDSINFORMATION

Tingsgatan 2A • 827 32 LJUSDAL • Tel: 0651-160 40 • Fax: 0651-71 19 80

[www.ssil.se](http://www.ssil.se) • [info@ssil.se](mailto:info@ssil.se)

## **Innehåll**

### **Skandinavisk Sjukvårdsinformations Kvalitetsindex**

- Strategi och metod
- Antal intervjuer, medelbetyg totalt samt på respektive fråga och antal bortfall
- Jämförelse med samtliga intervjuade verksamheter
- Genomförda intervjuer



## Strategi och metod

Skandinavisk Sjukvårdsinformation har arbetat med kvalitetsenkäter/intervjuer sedan 1999. På uppdrag av verksamheter har vi intervjuat ansvariga placerare med syfte att fånga upp synpunkter, erfarenheter och bedömningar av verksamheter.

Data och information samlas in genom telefonintervjuer med ansvarig placerare.

Ansvarig placerare, respondent, får svara på ett förutbestämt och enhetligt frågeformulär/enkät. Frågornas formulering redovisas i nästa avsnitt. Frågeformulär med beskrivning finns också att hämta på vår hemsida eller kan beställas direkt från oss.

Alla aktuella/pågående placeringar under den senaste 12-månaders perioden utgör underlaget för att genomföra intervjuerna. Det eventuella bortfall som blir orsakas av att ansvarig placerare har slutat eller bytt jobb och en ny person kanske inte har blivit tillräckligt insatt i placeringen för att kunna svara på frågorna vid intervjutillfället.

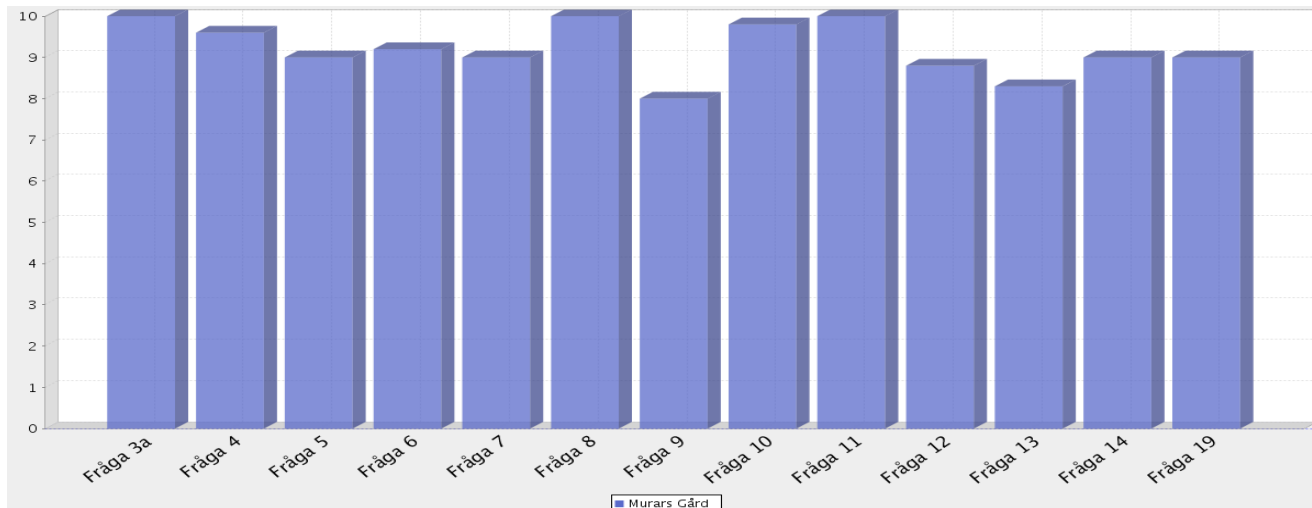
Genomförda intervjuer rapporteras löpande (om kund så önskar). När samtliga intervjuer har genomförts sammanställs hela rapporten. Till den bifogas en separat rapport med uppgifter om ev. bortfall.

Varje månad uppdateras jämförelsetalen.

Skandinavisk Sjukvårdsinformation

**Murars Gård**

**Medelbetyg totalt samt på respektive fråga**



**Aktuell verksamhet**

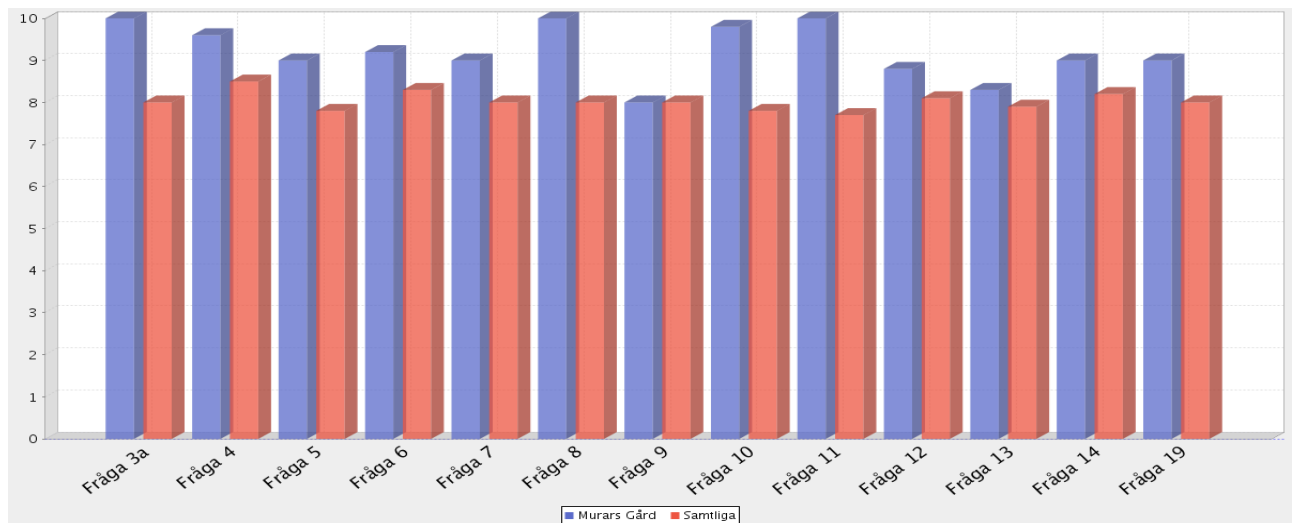
Medelbetygen bygger på intervjuer genomförda: [2013-01-09 - 2014-01-09](#)

Antal intervjuer: [6](#)

Medelbetyg för samtliga frågor (av 10 möjliga): [9.1](#)

Antal bortfall: [1](#)

Fråga 3a. Information om verksamheten	<a href="#">10.0</a>
Fråga 4. Mottagande och introduktion	<a href="#">9.6</a>
Fråga 5. Verksamhetens arbete kring behandlingsplan	<a href="#">9.0</a>
Fråga 6. Verksamhetens omvårdnadsinsatser	<a href="#">9.2</a>
Fråga 7. Verksamhetens arbete med att motivera klienten	<a href="#">9.0</a>
Fråga 8. Social kontroll	<a href="#">10.0</a>
Fråga 9. Arbete och studier	<a href="#">8.0</a>
Fråga 10. Fritidsaktiviteter	<a href="#">9.8</a>
Fråga 11. Nätverksarbete	<a href="#">10.0</a>
Fråga 12. Uppföljning och rapportering kring klienten	<a href="#">8.8</a>
Fråga 13. Utslussning	<a href="#">8.3</a>
Fråga 14. Placeringens lämplighet	<a href="#">9.0</a>
Fråga 19. Helhetsbedömning	<a href="#">9.0</a>

**Murars Gård****Jämförelse mellan den aktuella verksamheten och samtliga intervjuade verksamheter**

	<b>Aktuell verksamhet</b>	<b>Samtliga verksamheter</b>
Medelbetygen bygger på intervjuer	2013-01-09 - 2014-01-09	2013-01-01 - 2013-12-31
Antal intervjuer:	6	3409
Medelbetyg för samtliga frågor (av 10 möjliga):	9.1	8.0
Antal bortfall:	1	

**Nedan redovisas medelbetyg på respektive fråga för den aktuella verksamheten samt, inom parantes, för samtliga intervjuade verksamheter.**

Fråga 3a. Information om verksamheten	10.0	(8.0)
Fråga 4. Mottagande och introduktion	9.6	(8.5)
Fråga 5. Verksamhetens arbete kring behandlingsplan	9.0	(7.8)
Fråga 6. Verksamhetens omvårdnadsinsatser	9.2	(8.3)
Fråga 7. Verksamhetens arbete med att motivera klienten	9.0	(8.0)
Fråga 8. Social kontroll	10.0	(8.0)
Fråga 9. Arbete och studier	8.0	(8.0)
Fråga 10. Fritidsaktiviteter	9.8	(7.8)
Fråga 11. Nätverksarbete	10.0	(7.7)
Fråga 12. Uppföljning och rapportering kring klienten	8.8	(8.1)
Fråga 13. Utslussning	8.3	(7.9)
Fråga 14. Placeringens lämplighet	9.0	(8.2)
Fråga 19. Helhetsbedömning	9.0	(8.0)

Intervjuad

**Ljusdals Kommun**

C 815125 M 274470

PC 103662 S 2

Intervjudatum 2014-01-07

**Kommentar om intervjun:**

Då handläggaren som initialt var ansvarig för placeringen är mammaledig har en kollega som varit delaktig i ärendet svarat på frågorna.

**1. Är aktuell placering pågående i verksamheten just nu?**

Nej, placeringen avslutades i november 2013.

**2. Vilken typ av placering gäller det (familj, vuxen, barn, par, förälder och barn, akutplacering, behandling, utredning, vård etc.)?**

Mor/barn-placering enligt SoL.

**3a. Om Du fick betygsätta den information som ni fick om verksamheten, innan ert beslut om placering, vilket betyg mellan 1 och 10 skulle Du då sätta, där 1 = mycket dåligt och 10 = bästa tänkbara?**

Betyg

Det var inte jag som placerade och kan därför inte ge ett betyg.

**3b. Hur fick du kännedom om verksamheten (placeringservice, kollega, broschyr, utskick etc.)?**

Jag har känt till verksamheten länge, vi har ramavtal med dem.

**4. Om Du fick betygsätta mottagande och introduktion av er klient, vilket betyg mellan 1 och 10 skulle Du då sätta, där 1 = mycket dåligt och 10 = bästa tänkbara?**

Betyg

Jag var inte med när klienten kom till verksamheten och kan därför inte ge ett betyg.

**Murars Gård**

**5. Om Du fick betygsätta verksamhetens arbete kring klientens behandlingsplan (upprättande, revideringar, arbetet enligt denna plan etc.), vilket betyg mellan 1 och 10 skulle Du då sätta, där 1 = mycket dåligt och 10 = bästa tänkbara?**

Betyg  
-

Jag kan inte svara på det.

**6. Om Du fick betygsätta verksamhetens omvårdnadsinsatser gentemot klienten (kost, logi, dagliga rutiner etc.), vilket betyg mellan 1 och 10 skulle Du då sätta, där 1 = mycket dåligt och 10 = bästa tänkbara?**

Betyg  
7

Omvårdnadsinsatserna är bra, de är tillmötesgående.

**7. Om Du fick betygsätta verksamhetens arbete med att motivera klienten till samverkan enligt den individuellt upprättade behandlingsplanen, vilket betyg mellan 1 och 10 skulle Du då sätta, där 1 = mycket dåligt och 10 = bästa tänkbara?**

Betyg  
7

Ingen kommentar.

**8. Om Du fick betygsätta verksamhetens sociala kontroll av klienten (kontroll av destruktivt beteende, kriminalitet, missbruk och begränsning av rörelsefrihet), vilket betyg mellan 1 och 10 skulle Du då sätta, där 1 = mycket dåligt och 10 = bästa tänkbara?**

Betyg  
-

Det var inte aktuellt.

**9. Om Du fick betygsätta möjligheten till arbete och studier för klienten, vilket betyg mellan 1 och 10 skulle Du då sätta, där 1 = mycket dåligt och 10 = bästa tänkbara?**

Betyg  
5

Mot en extra kostnad skjutsade de klienten till aktivitet/skola.

**10. Om Du fick betygsätta möjligheten till fritidsaktiviteter för klienten, vilket betyg mellan 1 och 10 skulle Du då sätta, där 1 = mycket dåligt och 10 = bästa tänkbara?**

Betyg  
-

Jag vet inte hur det såg ut med det.

**Murars Gård**

**11. Om Du fick betygsätta verksamhetens arbete med klientens föräldrar/anhöriga (anhörigboende, umgängesmöjligheter och övrig kontakt), vilket betyg mellan 1 och 10 skulle Du då sätta, där 1 = mycket dåligt och 10 = bästa tänkbara?**

Det var inte aktuellt.

Betyg  
-

**12. Om Du fick betygsätta uppföljning och rapportering kring klienten från verksamhetens sida (regelbundna möten, muntlig information, skriftliga rapporter etc.), vilket betyg mellan 1 och 10 skulle Du då sätta, där 1 = mycket dåligt och 10 = bästa tänkbara?**

Uppföljningen och rapporteringen fungerade bra.

Betyg  
8

**13. Om Du fick betygsätta verksamhetens planering och genomförande av utslussning av klienten, vilket betyg mellan 1 och 10 skulle Du då sätta, där 1 = mycket dåligt och 10 = bästa tänkbara?**

Ingen kommentar.

Betyg  
7

**14. Om Du fick betygsätta denna placering ifråga om hur väl den passade/matchade klienten, vilket betyg mellan 1 och 10 skulle Du då sätta, där 1 = mycket dåligt och 10 = bästa tänkbara?**

Ingen kommentar.

Betyg  
7

**15. Skulle Du i ett liknande ärende rekommendera en placering inom samma verksamhet?**

Ja, men det kan bli dyrt om det är många barn som placeras tillsammans med föräldrarna samtidigt.

**16. Vilka anser Du är verksamhetens starkaste sidor?**

De är tjänstvilliga och har ett stort hjärta.



**Murars Gård**

**17. Vilka anser Du är verksamhetens svagaste sidor?**

För lite kunskap om våld i nära relationer. De har inte så mycket expertkontakter som de kan erbjuda.

**18. Är det någon typ av tjänst eller kompetens som Du saknar hos den här verksamheten i samband med placeringar?**

De behöver kunskap om våld i nära relationer.

**19. Med utgångspunkt från Dina erfarenheter, vilket betyg mellan 1 och 10 skulle Du då ge verksamheten som en helhetsbedömning, där 1 = mycket dåligt och 10 = bästa tänkbara?**

Ingen kommentar.

Betyg

7

**Övriga kommentarer och synpunkter**

Inga övriga kommentarer.

Intervjuad

**Söderhamns kommun**

C 751053 M 273093

PC 103662 S 2

Intervjudatum 2013-12-04

**Kommentar om intervjun:**

**1. Är aktuell placering pågående i verksamheten just nu?**

Ja, placeringen är pågående sedan maj 2013.

**2. Vilken typ av placering gäller det (familj, vuxen, barn, par, förälder och barn, akutplacering, behandling, utredning, vård etc.)?**

Det är en placering enligt SoL för en mamma med två barn.

**3a. Om Du fick betygsätta den information som ni fick om verksamheten, innan ert beslut om placering, vilket betyg mellan 1 och 10 skulle Du då sätta, där 1 = mycket dåligt och 10 = bästa tänkbara?**

**Betyg**

**10**

Ingen kommentar.

**3b. Hur fick du kännedom om verksamheten (placeringservice, kollega, broschyr, utskick etc.)?**

Jag tror att vi kanske hade ramavtal med dem när jag för första gången kom i kontakt med dem.

**4. Om Du fick betygsätta mottagande och introduktion av er klient, vilket betyg mellan 1 och 10 skulle Du då sätta, där 1 = mycket dåligt och 10 = bästa tänkbara?**

**Betyg**

**10**

Det var väldigt bra.

**Murars Gård**

**5. Om Du fick betygsätta verksamhetens arbete kring klientens behandlingsplan (upprättande, revideringar, arbetet enligt denna plan etc.), vilket betyg mellan 1 och 10 skulle Du då sätta, där 1 = mycket dåligt och 10 = bästa tänkbara?**

Ingen kommentar.

Betyg  
10

**6. Om Du fick betygsätta verksamhetens omvårdnadsinsatser gentemot klienten (kost, logi, dagliga rutiner etc.), vilket betyg mellan 1 och 10 skulle Du då sätta, där 1 = mycket dåligt och 10 = bästa tänkbara?**

Jag har inget att anmärka på.

Betyg  
10

**7. Om Du fick betygsätta verksamhetens arbete med att motivera klienten till samverkan enligt den individuellt upprättade behandlingsplanen, vilket betyg mellan 1 och 10 skulle Du då sätta, där 1 = mycket dåligt och 10 = bästa tänkbara?**

Det är bra.

Betyg  
10

**8. Om Du fick betygsätta verksamhetens sociala kontroll av klienten (kontroll av destruktivt beteende, kriminalitet, missbruk och begränsning av rörelsefrihet), vilket betyg mellan 1 och 10 skulle Du då sätta, där 1 = mycket dåligt och 10 = bästa tänkbara?**

Det är inte aktuellt.

Betyg  
-

**9. Om Du fick betygsätta möjligheten till arbete och studier för klienten, vilket betyg mellan 1 och 10 skulle Du då sätta, där 1 = mycket dåligt och 10 = bästa tänkbara?**

De har ordnat allt kring de delarna.

Betyg  
10

**10. Om Du fick betygsätta möjligheten till fritidsaktiviteter för klienten, vilket betyg mellan 1 och 10 skulle Du då sätta, där 1 = mycket dåligt och 10 = bästa tänkbara?**

De engagerar familjen mycket bra, hittar på mycket saker.

Betyg  
10

**Murars Gård**

**11. Om Du fick betygsätta verksamhetens arbete med klientens föräldrar/anhöriga (anhörigboende, umgängesmöjligheter och övrig kontakt), vilket betyg mellan 1 och 10 skulle Du då sätta, där 1 = mycket dåligt och 10 = bästa tänkbara?**

Det är inte aktuellt.

Betyg  
-

**12. Om Du fick betygsätta uppföljning och rapportering kring klienten från verksamhetens sida (regelbundna möten, muntlig information, skriftliga rapporter etc.), vilket betyg mellan 1 och 10 skulle Du då sätta, där 1 = mycket dåligt och 10 = bästa tänkbara?**

Så fort det är något så kontaktar de mig.

Betyg  
10

**13. Om Du fick betygsätta verksamhetens planering och genomförande av utslussning av klienten, vilket betyg mellan 1 och 10 skulle Du då sätta, där 1 = mycket dåligt och 10 = bästa tänkbara?**

Vi ligger i startgropen med utslussning nu och det är för tidigt för att kunna ge ett betyg. Jag vill ändå säga att utifrån tidigare placeringar där har alltid utslussningen varit bra från verksamhetens sida.

Betyg  
-

**14. Om Du fick betygsätta denna placering ifråga om hur väl den passade/matchade klienten, vilket betyg mellan 1 och 10 skulle Du då sätta, där 1 = mycket dåligt och 10 = bästa tänkbara?**

Det var väldigt speciellt det här, men jag kan inte tänka mig att någon annan verksamhet skulle kunnat göra något bättre.

Betyg  
10

**15. Skulle Du i ett liknande ärende rekommendera en placering inom samma verksamhet?**

Ja.

**16. Vilka anser Du är verksamhetens starkaste sidor?**

Det är väldigt familjärt och ett varmt klimat på verksamheten, samtidigt som de jobbar väldigt brett. Man kan känna sig trygg att de tar de initiativ som behövs och bollar med mig när de tycker att det är nödvändigt.

**Murars Gård**

**17. Vilka anser Du är verksamhetens svagaste sidor?**

Ingen kommentar.

**18. Är det någon typ av tjänst eller kompetens som Du saknar hos den här verksamheten i samband med placeringar?**

Nej.

**19. Med utgångspunkt från Dina erfarenheter, vilket betyg mellan 1 och 10 skulle Du då ge verksamheten som en helhetsbedömning, där 1 = mycket dåligt och 10 = bästa tänkbara?**

Familjeplaceringar är de väldigt duktiga på, de har gjort ett otroligt jobb.

Betyg

10

**Övriga kommentarer och synpunkter**

Inga övriga kommentarer.

Intervjuad

**Ånge kommun**

C 13884 M 272348

PC 103662 S 2

Intervjudatum 2013-11-26

**Kommentar om intervjun:**

**1. Är aktuell placering pågående i verksamheten just nu?**

Nej, placeringen avslutades i oktober 2013.

**2. Vilken typ av placering gäller det (familj, vuxen, barn, par, förälder och barn, akutplacering, behandling, utredning, vård etc.)?**

Det var en placering enligt SoL för en familj.

**3a. Om Du fick betygsätta den information som ni fick om verksamheten, innan ert beslut om placering, vilket betyg mellan 1 och 10 skulle Du då sätta, där 1 = mycket dåligt och 10 = bästa tänkbara?**

Betyg

-

Jag har haft flera placeringar där tidigare och visste därför vad jag behövde, jag kan därför inte ge ett betyg.

**3b. Hur fick du kännedom om verksamheten (placeringservice, kollega, broschyr, utskick etc.)?**

Jag kommer inte ihåg, det var så länge sedan jag först kom i kontakt med dem.

**4. Om Du fick betygsätta mottagande och introduktion av er klient, vilket betyg mellan 1 och 10 skulle Du då sätta, där 1 = mycket dåligt och 10 = bästa tänkbara?**

Betyg

9

Det var jättebra.

**Murars Gård**

**5. Om Du fick betygsätta verksamhetens arbete kring klientens behandlingsplan (upprättande, revideringar, arbetet enligt denna plan etc.), vilket betyg mellan 1 och 10 skulle Du då sätta, där 1 = mycket dåligt och 10 = bästa tänkbara?**

Jag skulle önska att de skrev ner mer i planen.

Betyg  
7

**6. Om Du fick betygsätta verksamhetens omvårdnadsinsatser gentemot klienten (kost, logi, dagliga rutiner etc.), vilket betyg mellan 1 och 10 skulle Du då sätta, där 1 = mycket dåligt och 10 = bästa tänkbara?**

Omvårdnadsinsatserna är bra där.

Betyg  
9

**7. Om Du fick betygsätta verksamhetens arbete med att motivera klienten till samverkan enligt den individuellt upprättade behandlingsplanen, vilket betyg mellan 1 och 10 skulle Du då sätta, där 1 = mycket dåligt och 10 = bästa tänkbara?**

I det här fallet arbetade det mycket bra med motivationsarbetet.

Betyg  
10

**8. Om Du fick betygsätta verksamhetens sociala kontroll av klienten (kontroll av destruktivt beteende, kriminalitet, missbruk och begränsning av rörelsefrihet), vilket betyg mellan 1 och 10 skulle Du då sätta, där 1 = mycket dåligt och 10 = bästa tänkbara?**

Det fanns en nynykterhet som kontrollerades.

Betyg  
10

**9. Om Du fick betygsätta möjligheten till arbete och studier för klienten, vilket betyg mellan 1 och 10 skulle Du då sätta, där 1 = mycket dåligt och 10 = bästa tänkbara?**

Det var inte aktuellt under placeringen.

Betyg  
-

**10. Om Du fick betygsätta möjligheten till fritidsaktiviteter för klienten, vilket betyg mellan 1 och 10 skulle Du då sätta, där 1 = mycket dåligt och 10 = bästa tänkbara?**

Verksamheten ordnade med aktiviteter och klienterna var mycket nöjda.

Betyg  
10

**Murars Gård**

**11. Om Du fick betygsätta verksamhetens arbete med klientens föräldrar/anhöriga (anhörigboende, umgängesmöjligheter och övrig kontakt), vilket betyg mellan 1 och 10 skulle Du då sätta, där 1 = mycket dåligt och 10 = bästa tänkbara?**

Det var inte aktuellt.

Betyg  
-

**12. Om Du fick betygsätta uppföljning och rapportering kring klienten från verksamhetens sida (regelbundna möten, muntlig information, skriftliga rapporter etc.), vilket betyg mellan 1 och 10 skulle Du då sätta, där 1 = mycket dåligt och 10 = bästa tänkbara?**

Jag tycker deras uppföljning och rapportering var bra.

Betyg  
9

**13. Om Du fick betygsätta verksamhetens planering och genomförande av utslussning av klienten, vilket betyg mellan 1 och 10 skulle Du då sätta, där 1 = mycket dåligt och 10 = bästa tänkbara?**

Det var inte aktuellt.

Betyg  
-

**14. Om Du fick betygsätta denna placering ifråga om hur väl den passade/matchade klienten, vilket betyg mellan 1 och 10 skulle Du då sätta, där 1 = mycket dåligt och 10 = bästa tänkbara?**

Ingen kommentar.

Betyg  
10

**15. Skulle Du i ett liknande ärende rekommendera en placering inom samma verksamhet?**

Ja, absolut!

**16. Vilka anser Du är verksamhetens starkaste sidor?**

De har mycket bra personal och en otroligt bra miljö.



**Murars Gård**

**17. Vilka anser Du är verksamhetens svagaste sidor?**

Jag kan inte komma på något.

**18. Är det någon typ av tjänst eller kompetens som Du saknar hos den här verksamheten i samband med placeringar?**

Nej, de köper in det som behövs.

**19. Med utgångspunkt från Dina erfarenheter, vilket betyg mellan 1 och 10 skulle Du då ge verksamheten som en helhetsbedömning, där 1 = mycket dåligt och 10 = bästa tänkbara?**

Ingen kommentar.

Betyg

9

**Övriga kommentarer och synpunkter**

Inga övriga kommentarer.

Intervjuad

**Ockelbo Kommun**

C 858829 M 270277

PC 103662 S 2

Intervjudatum 2013-11-06

**Kommentar om intervjun:**

**1. Är aktuell placering pågående i verksamheten just nu?**

Nej, placeringen avslutades i april 2013.

**2. Vilken typ av placering gäller det (familj, vuxen, barn, par, förälder och barn, akutplacering, behandling, utredning, vård etc.)?**

Behandling för förälder med barn, SoL.

**3a. Om Du fick betygsätta den information som ni fick om verksamheten, innan ert beslut om placering, vilket betyg mellan 1 och 10 skulle Du då sätta, där 1 = mycket dåligt och 10 = bästa tänkbara?**

Betyg

-

Den här familjen hade varit där tidigare och ville tillbaka dit, så vi visste vart vi hade varandra och ingen ny information behövdes.

**3b. Hur fick du kännedom om verksamheten (placeringservice, kollega, broschyr, utskick etc.)?**

Jag tror nog det var genom mina kollegor som hade haft placeringar där tidigare.

**4. Om Du fick betygsätta mottagande och introduktion av er klient, vilket betyg mellan 1 och 10 skulle Du då sätta, där 1 = mycket dåligt och 10 = bästa tänkbara?**

Betyg

9

Det var bra, de var väldigt välkomnande och tryggt för klienterna.

**Murars Gård**

**5. Om Du fick betygsätta verksamhetens arbete kring klientens behandlingsplan (upprättande, revideringar, arbetet enligt denna plan etc.), vilket betyg mellan 1 och 10 skulle Du då sätta, där 1 = mycket dåligt och 10 = bästa tänkbara?**

Det är som det är när man placerar, det dyker ofta upp saker som man inte visste innan och då reviderar de planen utifrån det. Vi hade en bra dialog kring det och de arbetade bra med planen.

Betyg  
8

**6. Om Du fick betygsätta verksamhetens omvårdnadsinsatser gentemot klienten (kost, logi, dagliga rutiner etc.), vilket betyg mellan 1 och 10 skulle Du då sätta, där 1 = mycket dåligt och 10 = bästa tänkbara?**

De har väldigt bra omvårdnadsinsatser.

Betyg  
9

**7. Om Du fick betygsätta verksamhetens arbete med att motivera klienten till samverkan enligt den individuellt upprättade behandlingsplanen, vilket betyg mellan 1 och 10 skulle Du då sätta, där 1 = mycket dåligt och 10 = bästa tänkbara?**

Klienten ville det här väldigt mycket själv och det fungerade bra ända tills ett av våra sista möten på verksamheten. De berättade att de hade tänkt sig en förlängning utan att prata igenom det med klienten först och känt av vart hon var.

Betyg  
7

**8. Om Du fick betygsätta verksamhetens sociala kontroll av klienten (kontroll av destruktivt beteende, kriminalitet, missbruk och begränsning av rörelsefrihet), vilket betyg mellan 1 och 10 skulle Du då sätta, där 1 = mycket dåligt och 10 = bästa tänkbara?**

Det var inte aktuellt.

Betyg  
-

**9. Om Du fick betygsätta möjligheten till arbete och studier för klienten, vilket betyg mellan 1 och 10 skulle Du då sätta, där 1 = mycket dåligt och 10 = bästa tänkbara?**

Det ena barnet gick i förskola på orten under en tid, det var fantastiskt bra att den möjligheten fanns.

Betyg  
9

**10. Om Du fick betygsätta möjligheten till fritidsaktiviteter för klienten, vilket betyg mellan 1 och 10 skulle Du då sätta, där 1 = mycket dåligt och 10 = bästa tänkbara?**

De hade fullt upp med att åka och bada, göra roliga saker.

Betyg  
9

**Murars Gård**

**11. Om Du fick betygsätta verksamhetens arbete med klientens föräldrar/anhöriga (anhörigboende, umgängesmöjligheter och övrig kontakt), vilket betyg mellan 1 och 10 skulle Du då sätta, där 1 = mycket dåligt och 10 = bästa tänkbara?**

Det var inte aktuellt.

Betyg  
-

**12. Om Du fick betygsätta uppföljning och rapportering kring klienten från verksamhetens sida (regelbundna möten, muntlig information, skriftliga rapporter etc.), vilket betyg mellan 1 och 10 skulle Du då sätta, där 1 = mycket dåligt och 10 = bästa tänkbara?**

Jag tycker att jag fick vänta ganska länge på slutrapporten och det drar ner betyget. Under placeringen kommunicerade vi bra med varandra.

Betyg  
6

**13. Om Du fick betygsätta verksamhetens planering och genomförande av utslussning av klienten, vilket betyg mellan 1 och 10 skulle Du då sätta, där 1 = mycket dåligt och 10 = bästa tänkbara?**

Vi hade bestämt ett datum då klienten skulle flytta hem, men då verksamheten hade tänkt sig att hon skulle vara kvar en tid till kom inte utslussningsarbetet igång på önskat sätt och det blev en snabb utslussning tyvärr.

Betyg  
6

**14. Om Du fick betygsätta denna placering ifråga om hur väl den passade/matchade klienten, vilket betyg mellan 1 och 10 skulle Du då sätta, där 1 = mycket dåligt och 10 = bästa tänkbara?**

Ingen kommentar.

Betyg  
8

**15. Skulle Du i ett liknande ärende rekommendera en placering inom samma verksamhet?**

Ja.

**16. Vilka anser Du är verksamhetens starkaste sidor?**

De är väldigt bra på att bemöta och ha bra samtal med de boende. De fångar upp de svårigheter som finns. De är medmänskliga och bygger bra relationer till klienterna vilket är viktigt om behandlingen ska ge resultat.

**Murars Gård**

**17. Vilka anser Du är verksamhetens svagaste sidor?**

De skulle kunna skicka slutrapporterna tidigare.

**18. Är det någon typ av tjänst eller kompetens som Du saknar hos den här verksamheten i samband med placeringar?**

Nej.

**19. Med utgångspunkt från Dina erfarenheter, vilket betyg mellan 1 och 10 skulle Du då ge verksamheten som en helhetsbedömning, där 1 = mycket dåligt och 10 = bästa tänkbara?**

Betyg

8

Ingen kommentar.

**Övriga kommentarer och synpunkter**

Inga övriga kommentarer.

Intervjuad

**Bollnäs kommun**

C 775098 M 270253

PC 103662 S 2

Intervjudatum 2013-11-06

**Kommentar om intervjun:**

Handläggaren har svarat på frågorna för två placeringar samtidigt och en del av svaren är lika för dem båda.

**1. Är aktuell placering pågående i verksamheten just nu?**

Nej, placeringen avslutades i juli 2013.

**2. Vilken typ av placering gäller det (familj, vuxen, barn, par, förälder och barn, akutplacering, behandling, utredning, vård etc.)?**

Stöd i föräldravård för en mamma med ett barn, SoL.

**3a. Om Du fick betygsätta den information som ni fick om verksamheten, innan ert beslut om placering, vilket betyg mellan 1 och 10 skulle Du då sätta, där 1 = mycket dåligt och 10 = bästa tänkbara?**

Betyg

-

Jag känner till dem sedan tidigare och har full koll på hur de jobbar.

**3b. Hur fick du kännedom om verksamheten (placeringservice, kollega, broschyr, utskick etc.)?**

Bollnäs kommun har använt dem länge.

**4. Om Du fick betygsätta mottagande och introduktion av er klient, vilket betyg mellan 1 och 10 skulle Du då sätta, där 1 = mycket dåligt och 10 = bästa tänkbara?**

Betyg

10

Det finns inget negativt att säga, de är flexibla och vi vet vilka klienter vi ska introducera där. Vi har kontakt länge med klienterna innan och kan förbereda verksamheten om hur de är.

**Murars Gård**

**5. Om Du fick betygsätta verksamhetens arbete kring klientens behandlingsplan (upprättande, revideringar, arbetet enligt denna plan etc.), vilket betyg mellan 1 och 10 skulle Du då sätta, där 1 = mycket dåligt och 10 = bästa tänkbara?**

Det här var ett tufft ärende och de gjorde ett jättebra arbete med klienten utifrån vår vårdplan.

Betyg  
10

**6. Om Du fick betygsätta verksamhetens omvårdnadsinsatser gentemot klienten (kost, logi, dagliga rutiner etc.), vilket betyg mellan 1 och 10 skulle Du då sätta, där 1 = mycket dåligt och 10 = bästa tänkbara?**

Omvårdnadsinsatserna var välfungerande, jag har inget att anmärka på.

Betyg  
10

**7. Om Du fick betygsätta verksamhetens arbete med att motivera klienten till samverkan enligt den individuellt upprättade behandlingsplanen, vilket betyg mellan 1 och 10 skulle Du då sätta, där 1 = mycket dåligt och 10 = bästa tänkbara?**

Klienten har en diganos och är svårarbetad, hon är inte så förtjust i varken oss på socialtjänsten eller verksamheten. De gjorde så gott de kunde och involverade pappan till barnet, försökte jobba så att konflikten dem emellan skulle dala ut och att de kunde samtala igen.

Betyg  
10

**8. Om Du fick betygsätta verksamhetens sociala kontroll av klienten (kontroll av destruktivt beteende, kriminalitet, missbruk och begränsning av rörelsefrihet), vilket betyg mellan 1 och 10 skulle Du då sätta, där 1 = mycket dåligt och 10 = bästa tänkbara?**

Klienten har ett självskadebeteende och hade under placeringen tillgång till deras psykolog och enskilda samtal utifrån sin ångestproblematik. Vid önskemål om att åka till sin mamma försökte verksamheten erbjuda att barnet skulle stanna hos dem under tiden för att kunna ha en koll.

Betyg  
10

**9. Om Du fick betygsätta möjligheten till arbete och studier för klienten, vilket betyg mellan 1 och 10 skulle Du då sätta, där 1 = mycket dåligt och 10 = bästa tänkbara?**

Det var inte aktuellt då klienten var sjukskriven under placeringen.

Betyg  
-

**10. Om Du fick betygsätta möjligheten till fritidsaktiviteter för klienten, vilket betyg mellan 1 och 10 skulle Du då sätta, där 1 = mycket dåligt och 10 = bästa tänkbara?**

De puschade klienten att göra saker med barnet, gå på Kyrkans barntimme eller gå till simbassängen mm. De har även möjlighet till aktiviteter i huset med bland annat hemkunskap etc.

Betyg  
10

## Murars Gård

**11. Om Du fick betygsätta verksamhetens arbete med klientens föräldrar/anhöriga (anhörigboende, umgängesmöjligheter och övrig kontakt), vilket betyg mellan 1 och 10 skulle Du då sätta, där 1 = mycket dåligt och 10 = bästa tänkbara?**

Betyg  
10

Klienten har ett nätverk som vi, efter vår utredning, bedömde var mer skadande för klienten och då involverades inte dem. Pappan till barnet hade de gemensamma samtal med för att försöka få dem att inte alltid vara i konflikt.

**12. Om Du fick betygsätta uppföljning och rapportering kring klienten från verksamhetens sida (regelbundna möten, muntlig information, skriftliga rapporter etc.), vilket betyg mellan 1 och 10 skulle Du då sätta, där 1 = mycket dåligt och 10 = bästa tänkbara?**

Betyg  
10

Vi har alltid bra uppföljningsmöten med den här verksamheten, vi bokar dem från gång till gång och med 6 veckors mellanrum. Begär jag in en rapport får jag den fort och vi får alltid en bra utskrivningsrapport. De missar inget!

**13. Om Du fick betygsätta verksamhetens planering och genomförande av utslussning av klienten, vilket betyg mellan 1 och 10 skulle Du då sätta, där 1 = mycket dåligt och 10 = bästa tänkbara?**

Betyg  
10

Det fanns en planering som tyvärr inte höll, men de gjorde så gott de kunde.

**14. Om Du fick betygsätta denna placering ifråga om hur väl den passade/matchade klienten, vilket betyg mellan 1 och 10 skulle Du då sätta, där 1 = mycket dåligt och 10 = bästa tänkbara?**

Betyg  
-

Jag kan inte ge ett betyg på den här punkten. Klienten har mer psykiska problem än vi visste och som de inte kan/ska jobba med utifrån deras verksamhet. Vi upptäckte att klienten inte kunde knyta an till sitt barn även om barnet kunde det.

**15. Skulle Du i ett liknande ärende rekommendera en placering inom samma verksamhet?**

Ja det skulle jag ändå göra, när vi placerade klienten hade vi inte den här kännedomen om klienten. Det har gått framåt för klienten och vi har fått veta det vi behöver för att ge barnet det denne behöver.

**16. Vilka anser Du är verksamhetens starkaste sidor?**

De är flexibla, det spelar ingen roll vad man har för ärende då de har förmågan och kompetensen att ta emot olika familjer. Inget är omöjligt.



**Murars Gård**

**17. Vilka anser Du är verksamhetens svagaste sidor?**

Jag kan inte komma på någon svag sida.

**18. Är det någon typ av tjänst eller kompetens som Du saknar hos den här verksamheten i samband med placeringar?**

Nej. Kanske skulle de kunna låta personalen få möjlighet till kompetenshöjning inom deras område, det är ju bra att fylla på även om det fungerar väldigt bra.

**19. Med utgångspunkt från Dina erfarenheter, vilket betyg mellan 1 och 10 skulle Du då ge verksamheten som en helhetsbedömning, där 1 = mycket dåligt och 10 = bästa tänkbara?**

Jag är jättenöjd med verksamheten.

Betyg  
10

**Övriga kommentarer och synpunkter**

Inga övriga kommentarer.

Intervjuad

**Bollnäs kommun**

C 775098 M 270242

PC 103662 S 2

Intervjudatum 2013-11-06

**Kommentar om intervjun:**

Handläggaren har svarat på frågorna för två placeringar samtidigt och en del av svaren är lika för dem båda.

**1. Är aktuell placering pågående i verksamheten just nu?**

Nej, placeringen avslutades i mars 2013.

**2. Vilken typ av placering gäller det (familj, vuxen, barn, par, förälder och barn, akutplacering, behandling, utredning, vård etc.)?**

Stöd i föräldravård för en mamma med ett barn, SoL.

**3a. Om Du fick betygsätta den information som ni fick om verksamheten, innan ert beslut om placering, vilket betyg mellan 1 och 10 skulle Du då sätta, där 1 = mycket dåligt och 10 = bästa tänkbara?**

Betyg

-

Jag känner till dem sedan tidigare och har full koll på hur de jobbar.

**3b. Hur fick du kännedom om verksamheten (placeringservice, kollega, broschyr, utskick etc.)?**

Bollnäs kommun har använt dem länge.

**4. Om Du fick betygsätta mottagande och introduktion av er klient, vilket betyg mellan 1 och 10 skulle Du då sätta, där 1 = mycket dåligt och 10 = bästa tänkbara?**

Betyg

10

Det finns inget negativt att säga, de är flexibla och vi vet vilka klienter vi ska introducera där. Vi har kontakt länge med klienterna innan och kan förbereda verksamheten om hur de är.

**Murars Gård**

**5. Om Du fick betygsätta verksamhetens arbete kring klientens behandlingsplan (upprättande, revideringar, arbetet enligt denna plan etc.), vilket betyg mellan 1 och 10 skulle Du då sätta, där 1 = mycket dåligt och 10 = bästa tänkbara?**

Jag skrev en vårdplan som de följde. Klienten är själv väldigt nöjd och det är inte alltid det är så. Det här var en frivillig placering om än tveksam, men det blev bra.

Betyg  
10

**6. Om Du fick betygsätta verksamhetens omvårdnadsinsatser gentemot klienten (kost, logi, dagliga rutiner etc.), vilket betyg mellan 1 och 10 skulle Du då sätta, där 1 = mycket dåligt och 10 = bästa tänkbara?**

Omvårdnadsinsatserna var välfungerande, jag har inget att anmärka på.

Betyg  
10

**7. Om Du fick betygsätta verksamhetens arbete med att motivera klienten till samverkan enligt den individuellt upprättade behandlingsplanen, vilket betyg mellan 1 och 10 skulle Du då sätta, där 1 = mycket dåligt och 10 = bästa tänkbara?**

Det här var en klient som var väldigt liten i sig själv när hon kom dit och gjorde där en fantastisk utveckling.

Betyg  
10

**8. Om Du fick betygsätta verksamhetens sociala kontroll av klienten (kontroll av destruktivt beteende, kriminalitet, missbruk och begränsning av rörelsefrihet), vilket betyg mellan 1 och 10 skulle Du då sätta, där 1 = mycket dåligt och 10 = bästa tänkbara?**

De hade kolla på föräldraförmågan, att barnet fick det som det behövde.

Betyg  
10

**9. Om Du fick betygsätta möjligheten till arbete och studier för klienten, vilket betyg mellan 1 och 10 skulle Du då sätta, där 1 = mycket dåligt och 10 = bästa tänkbara?**

Det var inte aktuellt då klienten var barnledig under placeringen.

Betyg  
-

**10. Om Du fick betygsätta möjligheten till fritidsaktiviteter för klienten, vilket betyg mellan 1 och 10 skulle Du då sätta, där 1 = mycket dåligt och 10 = bästa tänkbara?**

De puschade klienten att göra saker med barnet, gå på Kyrkans barntimme eller gå till simbassängen mm. De har även möjlighet till aktiviteter i huset med bland annat hemkunskap etc.

Betyg  
10

## Murars Gård

**11. Om Du fick betygsätta verksamhetens arbete med klientens föräldrar/anhöriga (anhörigboende, umgängesmöjligheter och övrig kontakt), vilket betyg mellan 1 och 10 skulle Du då sätta, där 1 = mycket dåligt och 10 = bästa tänkbara?**

Betyg

10

De hade kontakt med klientens mormor som även deltog vid möten. Man gör alltid en bedömning kring klienternas nätverk, om vilka som är bra för klienten, och involverar dessa.

**12. Om Du fick betygsätta uppföljning och rapportering kring klienten från verksamhetens sida (regelbundna möten, muntlig information, skriftliga rapporter etc.), vilket betyg mellan 1 och 10 skulle Du då sätta, där 1 = mycket dåligt och 10 = bästa tänkbara?**

Betyg

10

Vi har alltid bra uppföljningsmöten med den här verksamheten, vi bokar dem från gång till gång och med 6 veckors mellanrum. Begär jag in en rapport får jag den fort och vi får alltid en bra utskrivningsrapport. De missar inget!

**13. Om Du fick betygsätta verksamhetens planering och genomförande av utslussning av klienten, vilket betyg mellan 1 och 10 skulle Du då sätta, där 1 = mycket dåligt och 10 = bästa tänkbara?**

Betyg

10

Utslussningen planerades så att klienten skulle vara hemma med barnet i längre och längre perioder med stöd av personalen. Det fungerade mycket bra.

**14. Om Du fick betygsätta denna placering ifråga om hur väl den passade/matchade klienten, vilket betyg mellan 1 och 10 skulle Du då sätta, där 1 = mycket dåligt och 10 = bästa tänkbara?**

Betyg

10

Placeringen passade väldigt bra. Klienten kom dit redan innan hon födde sitt barn och den förberedelsen hon fick var mycket bra.

**15. Skulle Du i ett liknande ärende rekommendera en placering inom samma verksamhet?**

Ja.

**16. Vilka anser Du är verksamhetens starkaste sidor?**

De är flexibla, det spelar ingen roll vad man har för ärende då de har förmågan och kompetensen att ta emot olika familjer. Inget är omöjligt.

**Murars Gård**

**17. Vilka anser Du är verksamhetens svagaste sidor?**

Jag kan inte komma på någon svag sida.

**18. Är det någon typ av tjänst eller kompetens som Du saknar hos den här verksamheten i samband med placeringar?**

Nej. Kanske skulle de kunna låta personalen få möjlighet till kompetenshöjning inom deras område, det är ju bra att fylla på även om det fungerar väldigt bra.

**19. Med utgångspunkt från Dina erfarenheter, vilket betyg mellan 1 och 10 skulle Du då ge verksamheten som en helhetsbedömning, där 1 = mycket dåligt och 10 = bästa tänkbara?**

Jag är jättenöjd med den här verksamheten.

Betyg

10

**Övriga kommentarer och synpunkter**

Ingen övrig kommentar.